

УДК 911.375.5: 911.52 (477.61 – ЛНР)

В.В. КАНДАУРОВ

(Луганск)

**СЕЛИТЕБНАЯ НАГРУЗКА НА ПРИРОДНЫЕ ЛАНДШАФТЫ ДОНБАССА
(на примере Краснодонского района Луганской Народной Республики)**

Охарактеризованы преобладающие виды индивидуальных ландшафтов исследуемой территории. Определены временные промежутки заселения территории. Рассмотрены особенности расположения селитебных ландшафтов по территории Краснодонского района в контексте ландшафтного районирования. Рассчитана селитебная нагрузка на индивидуальные ландшафты изучаемой территории.

Ключевые слова: природный ландшафт, Краснодонский район, селитебный ландшафт, заселение территории, населенные пункты, антропогенная нагрузка.

VLADIMIR KANDAUROV

(Luhansk)

**RESIDENTIAL IMPACT ON NATURAL LANDSCAPES OF DONBASS
(based on the Krasnodonsky district of the Luhansk People's Republic)**

The article deals with the characterization of the dominant kinds of the individual landscapes of the studied territory. There are defined the time intervals of the settlement territory. There are considered the peculiarities of the location of the residential landscapes at the territory of the Krasnodonsky district in the context of the landscape zoning. There is calculated the residential impact on the individual landscapes of the studied territory.

Key words: natural landscape, Krasnodonsky district, residential landscape, settlement territory, populated localities, anthropogenic impact.

Региональные ландшафтные исследования предоставляют возможность решить большинство проблем рационального природопользования, они предоставляют наиболее полную информацию о компонентах природы, присущих для конкретной территории. Природные ландшафты представляют собой природный базис, на котором с течением исторического периода формируется хозяйственная структура региона. В экономической географии принято считать, что населенные пункты формируют каркас любой освоенной человеком территории, в них формируется функционально-планировочная структура в зависимости от расчлененности рельефа, особенностей гидрографии и наличия минеральных ресурсов. В процессе хозяйственного развития населенных пунктов местное население закладывает в периферийной части зоны рекреационного и аграрного освоения. Вследствие чего на данных территориях природные ландшафты либо деградируют в значительной степени, либо вовсе исчезают.

Оценка степени изменённости природных ландшафтов застройкой является одной из важных проблем ландшафтоведения и рационального природопользования.

Изучение влияния селитебной застройки на ландшафты помогает выявлять и исследовать характер и виды взаимодействия природной среды и общества, при этом населенные пункты выступают в роли антропогенных геокомплексов.

Изучением селитебных ландшафтов занимались такие ученые, как И.С. Круглов, Г.П. Миллер, Ф.Н. Мильков, Ю.В. Яцентюк [4, 5, 7].

В пределах Краснодонского района, природные ландшафты были выделены В.И. Жаданом [2].

В результате изучения Краснодонского района он выделял 2 вида индивидуальных ландшафтов Луганский и Северодонецкий. В Луганском ландшафте на территории Краснодонского района выделяют два типа индивидуальных ландшафтов – Ольховско-Луганчикский и Кружиловский [6, с. 148].

Луганский индивидуальный ландшафт сформировался в междуречье Лугани, Луганчика и Северского Донца, а также к северу от водораздела Северский Донец – Большая Каменка. В основе данной территории лежит мелкоскладчатый фундамент герцинского возраста. В геологическом строении преобладают меловые отложения, на возвышенностях перекрытые палеогеновыми, в речных долинах накопилась значительная толща четвертичных аллювиальных наносов. Рельеф характеризуется преобладанием широких выположенных древних террас и речных долин, изрезанных элементами овражно-балочной сети.

Климат данной территории, умеренный, теплый, с незначительным количеством осадков. Средние температуры января колеблются в пределах $-6,8 - 7,0^{\circ}\text{C}$, июля $+21,5 - 22,1^{\circ}\text{C}$. Количество осадков составляет от 430 до 538 мм в год.

Почвенный покров характеризуется преобладанием черноземов обыкновенных малогумусных, местами среднегумусных, на возвышенностях преобладают черноземы обыкновенные щебнистые. В понижениях рельефа сформировались черноземно-луговые, лугово-черноземные и дерновые почвы на аллювиальных и аллювиально-делювиальных отложениях.

Дубово-сосновые леса, песчаные, разнотравно-типчаково-ковыльные степи, меловые обнажения и пойменные леса практически полностью распаханы, и сохранились исключительно в виде неудобий и элементов овражно-балочной сети. Также значительное распространение получили промышленно-селитебные комплексы.

Северодонецкий вид природных ландшафтов в пределах Краснодонского района ЛНР представлен такими индивидуальными ландшафтами как Каменский и Провальский, которые полностью расположены в южной части района на северных склонах Донецкого Кряжа. В его геологическом строении преобладают каменноугольные отложения, на поверхности, перекрытые щебнистыми лессовидными суглинками.

Рельеф представлен гривисто-ложбинными и грядовыми водоразделами, речные долины и крупные балки часто имеют каньонообразный профиль, повсеместно встречаются скалистые обрывистые склоны куэст. Климат Северодонецких ландшафтов характеризуется несколько большим количеством осадков (440–520 мм в год).

В почвенном покрове преобладают черноземы обыкновенные щебнистые и дерновые почвы на эллювии каменноугольных пород. В речных долинах и наиболее крупных балках формируются дерновые и черноземно-луговые почвы различной мощности, механического состава и увлажненности.

Крупные массивы байрачных лесов, а также растительные ассоциации разнотравно-типчаково-ковыльных степей практически полностью заняты сельскохозяйственными угодьями и промышленно-селитебными комплексами.

В долинах рек и крупных балок, по причине значительной, по сравнению с другими территориями переувлажненности преобладают ландшафты Пойменно-террасовых поверхностей речных долин и крупных балок с гидроморфными почвами различной степени увлажненности и засоленности под пойменными лесами, кустарниками, лугово-степной и луговой травянистой растительностью.

Первые оседлые поселения появились на территории Краснодонского района появляются в XVII в. Происходило заселение территории юга Луганщины и Краснодонского района военными поселенцами с Московского царства, Австро-Венгрии и Земли Войска Запорожского. С этого периода при помощи картографических сервисов и старинных карт можно проследить расширение сети поселений по территории Краснодонщины.

Активизация заселения территории, связанная с активным горнопромышленным освоением Краснодонского района Луганщины, характерна для конца XIX в., первой половины и середины XX в.

В XX в. происходит слияние хуторов и рабочих поселков и поселков отдельных шахт и рудников в поселки городского типа и города. Часть населенных пунктов, расположенных от Молодогвардейска до Луганска, в границах современного Краснодонского района относились к Екатеринославской губер-

нии. Однако значительную территорию земли, которая входит ныне в черту Краснодонского горсовета и района, занимали войсковые наделы казачьих хуторов. Они простирались от современного Донецка РФ до Молодогвардейска. От русла Северского Донца до главного Донецкого водораздела.

На данный момент в пределах Краснодонского района ЛНР находятся административно-территориальные единицы: поселковых советов – 5, сельских советов – 10, пгт. – 6, сёл – 47, посёлков (сельского типа) – 5 [3].

На селитебной территории располагается: административные здания, промышленные предприятия, коммунальные учреждения, спальные (селитебные) зоны, а также элементы транспортной и иной инфраструктуры (дороги, улицы, трубопроводы, линии электропередач и т. д.). Исходя из особенностей формирования городов Краснодонщины на месте нескольких сельских поселений или рудников, в границы города также входят значительные площади, занятые горнопромышленными комплексами: накопившимися в результате угледобычи отвалами (терриконами) и карьерами по добыче строительного сырья. Такую же историю формирования имеют и поселки городского типа, которые наряду с городами получили свой статус в 30–60-х годах XX в. В результате значительного прироста населения из других регионов СССР.

Селитебная нагрузка засчитана на примере работы З.В. Атаева [1], её иллюстрирует табл.

Таблица

**Современная селитебная нагрузка на ландшафты
Краснодонского района Луганщины (составлено автором по материалам источников [2, 3, 6])**

Ландшафты	Индивидуальн. ландшафт	S ландшафта, (км ²)	S НП, (км ²)	Доля НП в ландшафте, %
1. Луганский (лессовые слабовсхолмленные равнины на осадочном чехле герцинского мелкоскладчатого основания с черноземами обыкновенными мало- и среднегумусными распаханые с фрагментарной растительностью разнотравно-типчачково-ковыльных степей и меловых обнажений)	1.1. Ольховско-Луганчикский	98,99	2	2
	1.2. Кружиловский	524,5	24,3	4,6
2. Северодонецкий (гривисто-ложбинные возвышенные равнины на мелкоскладчатом герцинском фундаменте с черноземами обыкновенными малогумусными и дерновыми щебнистыми почвами, распаханые с фрагментарной растительностью петрофитных степей и байрачных лесов)	2.1. Каменский	113,92	8,8	7,7
	2.2. Провальский	491,86	138,5	28,2
3. Пойменно-террасовые поверхности речных долин и крупных балок с гидроморфными почвами различной степени увлажненности и засоленности под пойменными лесами, кустарниками, лугово-степной и луговой травянистой растительностью.		170,13	112,8	75,1

На территории Краснодонского района Луганской Народной Республики селитебные ландшафты занимают площадь 286,4 км², т. е. на них приходится 20,45 территории района, на сельские селитебные ландшафты приходится 82% площади всех селитебных ландшафтов Краснодонского района.

Уровень селитебной нагрузки на природные ландшафты варьируется в пределах от 2 до 75,1% и продемонстрирован на рис. на с. 41.

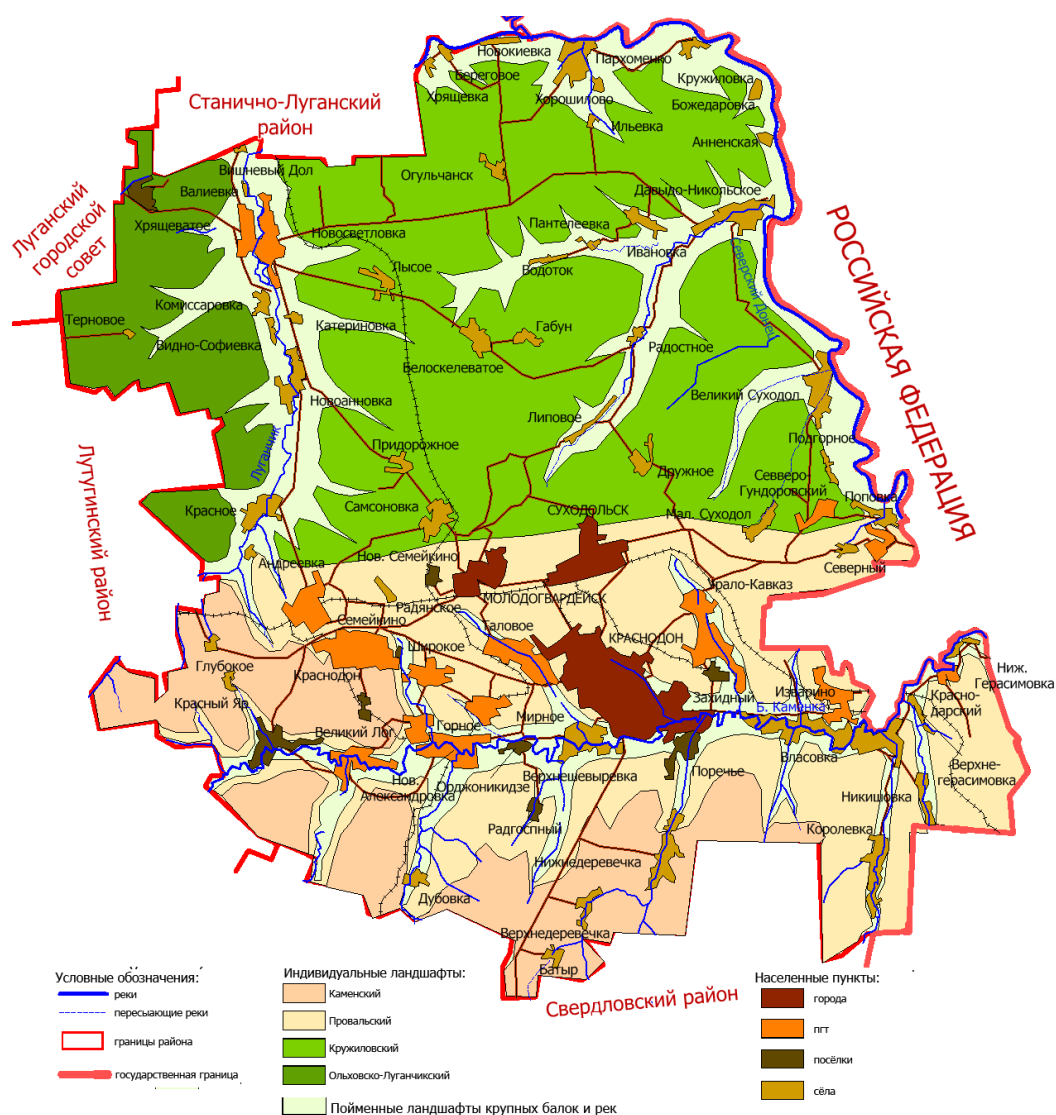


Рис. Локализация селитебных ландшафтов (населенных пунктов) по различным типам индивидуальных ландшафтов Краснодонского района ЛНР

В результате своего развития сельские селитебные ландшафты в значительной степени изменяют природный ландшафт. На аграрном этапе освоения территории изменениям подвергается почвенно-растительный покров (характерные виды растительности заменяются культурными, нарушается верхний – гумусно-аккумулятивный почвенный горизонт), вследствие этого дикие животные покидают данную территорию, либо уничтожаются как вредители. Постепенно происходит перепланировка и выравнивание рельефа, с целью более эффективного использования территории. С течением времени на склонах пашни формируются проявления водной эрозии – промоины и овраги. По причине недостаточного естественного увлажнения территории в верховьях крупных балок строятся плотины для закладки прудов, что в значительной степени меняет характер поверхностного стока и изменяет местный базис эрозии.

Наибольшая доля населенных пунктов в ландшафтах пойменно-террасовых поверхностей речных долин и крупных балок, что обусловлено особенностями исторического развития населенных пунктов

и наиболее благоприятными физико-географическими условиями для формирования поселений: близость водных артерий, достаточное увлажнение, равнинный рельеф, а также исторические условия заселения. В Каменском ландшафте сравнительно высокая селитебная нагрузка объясняется наличием крупных поселений, которые значительно увеличились в результате слияния разрозненных хуторов и рабочих поселков отдельных рудников при горнопромышленном освоении Донбасса. Наименьшая селитебная нагрузка характерна для Ольховско-Луганчикского ландшафта, доля которого составляет 2%, это обусловлено преобладанием меловых отложений, перекрывающих карбоновые угленосные толщи, как следствие, практически полным отсутствием традиционных для нашего края месторождений каменного угля, возвышенным уровнем рельефа и недостаточной увлажненностью, что во время аграрного освоения края негативно повлияло на заселение данного ландшафта.

Литература

1. Атаев З.В. Антропогенная трансформация ландшафтов Северо-Восточного Кавказа // Молодой ученый. 2011. № 11(34). Т. 1. С. 105–108. [Электронный ресурс]. URL: <https://moluch.ru/archive/34/3904/> (дата обращения: 23.09.2021).
2. Жадан В.И. Природные комплексы Донецкого края и их изучение. Ворошиловград: Б.И., 1982.
3. Кандауров В.В. Селитебные ландшафты Краснодонского района Луганщины // География – от теории к практике: материалы II Междунар. науч.-практ. конф. (г. Луганск, 23–25 окт. 2018 г.). Луганск: «Книга», 2018. С. 93–99.
4. Круглов И.С., Миллер Г.П. Некоторые аспекты геосистемного изучения урбанизированных территорий // Изв. Русского геогр. общ-ва. 1993. Вып. 4. Т. 125. С. 29–35.
5. Мильков Ф.Н. Человек и ландшафты. М.: Мысль, 1973.
6. Фисуненко О.П., Жадан В.И. Природа Луганской области. Луганск: Изд-во ЛГПИ имени Т.Г. Шевченко, 1994.
7. Яцентюк Ю.В., Сумм М.В. Современная структура ландшафтов города Винницы // Научные записки Винницкого государственного педагогического университета имени Г. Коцюбинского. Сер.: География. 2001. Вып. 1. С. 73–81.