

УДК 159.923.2

**Е.В. ПЛЕШАКОВА, М.В. ГОДУНОВ**  
(Ростов-на-Дону)

### **ЛИЧНОСТНЫЕ ОСОБЕННОСТИ ЦЕННОСТНО-СМЫСЛОВОГО ВЫБОРА ЖЕНЩИНОЙ БУДУЩЕГО СУПРУГА В КОНТЕКСТЕ ПРОБЛЕМЫ «БЛАГОПОЛУЧНАЯ СЕМЬЯ»**

*Представлены результаты изучения роли черт личности современной женщины в осмысленности выбора будущего супруга через композиционную организацию критериев такого выбора. Выделены черты ( $Q_1$  и  $Q_2$ ), влияющие на конкретный вид композиции с социальной направленностью смысловых критериев выбора, входящих в такую композицию. Представлена технология психологической работы в контексте полученных результатов.*

Ключевые слова: личность, выбор будущего супруга, смысл, критерии, благополучная семья.

---

**ELENA PLESHAKOVA, MIKHAIL GODUNOV**  
(Rostov-on-Don)

### **PERSONAL CHARACTERISTICS OF A WOMAN'S VALUE-SEMANTIC CHOICE OF A FUTURE SPOUSE IN THE CONTEXT OF THE PROBLEM OF A "PROSPEROUS FAMILY"**

*The results of studying the role of personality traits of a modern woman in the meaningfulness of choosing a future spouse through the compositional organization of criteria for such a choice are presented. The features ( $Q_1$  and  $Q_2$ ) that affect a specific type of composition with a social orientation of the semantic selection criteria included in such a composition are highlighted. The technology of psychological work in the context of the obtained results is presented.*

Key words: personality, choice of a future spouse, meaning, criteria, a prosperous family.

#### **Введение**

Преобладание среди молодежи в последние 25–30 лет индивидуальных ценностей «общества потребления» привело к тому что в жизнедеятельности современных семей стали доминировать ценностно-трекательные тенденции, выразившиеся в таких негативных фактах, как повышение количества разводов и существенное снижение рождаемости. Эти факты определили содержание сегодняшней государственной стратегии развития семьи, которая отражена в содержании ряда важнейших нормативных актов и документов, таких, как Указ Президента РФ от 22.11.2023 г. № 875 «О проведении в Российской Федерации Года семьи» [8] и Послания Президента РФ В.В. Путина Федеральному Собранию 29 февраля 2024 г. [5], и направлена на официальный брак и многодетность. Большой акцент делается на экономическую составляющую – деньги при рождении ребенка, ипотека и т. д., но это есть необходимое, но еще не достаточное условие решения проблемы, и поэтому государство обращает внимание и на социальную, социально-психологическую, и психологическую составляющие, что ставит перед многими гуманитарными научными дисциплинами актуальную задачу разработки научно обоснованных программ повышения числа благополучных семей, опережаемую такими критериями, как 1) жизнедеятельность в зарегистрированном браке; 2) ориентированность на рождение двух или более детей, 3) активная позиция в их воспитании; 4) состоятельность в решении своих проблем; 5) качественное выполнение социальных функций семьи; 6) способность к саморазвитию в семье [7]. Однако как показал анализ информационных источников, зачастую предлагаемые программы и различные рекомендации по их внедрению в общественную практику характеризуются относительно низкой валидностью с точки зрения ее эмпирической обоснованности. В качестве иллюстрации можно привести то, что связано с таким феноменом, как «традиционные семейные ценности». Появились работы, в которых представлена попытка определить условия и механизмы формирования «традици-

онных» ценностей и которые или можно развивать целенаправленно [3, 6 и др.], или через создание новых условий социальной среды [2]. Мы разрабатываем одно из направлений решения задачи психолого-педагогического обеспечения условий эффективности функционирования современной семьи, которое связано с изучением тех значимых феноменов в «истории» семьи, которые влияют на эту эффективность на всем протяжении существования семьи и к которым, как доказывают многочисленные психолого-педагогические исследования как отечественных, так и зарубежных ученых, относится выбор супруга женщиной, интегрированный с системой ценностей, которые определяют жизнедеятельность семьи и личность женщины.

### **Теоретические положения**

Нами разработана программа исследования, которая базируется на следующих положениях [1, 4].

*Во-первых*, необходимо исходить из современных общественных реалий в условиях выбора супруга женщиной, определяющихся взаимосвязанными условиями – социальными (равные возможности, карьера и т. д.), экономическими (повышения заработка женщин), правовыми (равные права), и, особенно, информационными (появление социальных сетей, которые «расширили» возможности женщины в выборе супруга не только через увеличение числа возможных вариантов для такого выбора («брачный выбор» на брачном рынке), но и изменило субъективную оценку своих возможностей в выборе, что стало проявляться не только в выборе из имеющихся альтернатив выбора, но и конструирование этих альтернатив), например, увеличение количества и качества альтернатив и критериев выбора супруга, повышает число степеней свободы в таком выборе и вероятность запуска механизмов самоорганизации в самом выборе, что может проявляться в увеличении хаоса и снижении порядка в структуре критериев выбора. Социокультурные и информационные реалии и связанные с ними психологические составляющие, представленные выше, нельзя «отменить директивно» на психологическом уровне, а, следовательно, лучше будет если мы будем ориентированы на управление ими в желаемую «сторону», в нашем случае в направлении формирования благополучной семьи.

*Во-вторых*, семья – это сложное многомерное образование, в котором функционирует сложная система ценностей, связанная с жизнедеятельностью семьи, и не всегда этот факт отражен в психолого-педагогических исследованиях, например, часто используются как однопорядковые такие понятия, как «ценности семьи», «семейный ценности», «ценность семья». В наши исследовательские задачи не входит анализировать суть этих категорий, мы, занимаясь проблемой выбора супруга современной женщиной, пришли к выводу, что такой выбор определяется сложным взаимодействием трех ценностей – ценностью семьи в жизненном сценарии женщины, ценностью тех элементов, которые определяют функций современной семьи, ценностью будущего супруга. Взаимодействие этих трех ценностей порождает две функции ценностей семьи в выборе супруга. Во-первых, оно служит «мерилом» значимости каждой из альтернатив выбора, во-вторых, оно выступает мотивирующим началом для выбора или конструирования альтернатив выбора в современных социокультурных и информационных реалиях.

*В-третьих*, эти две функции интегрируются в реальном смысловом выборе супруга, который напрямую измерить невозможно, но который на эмпирическом уровне обнаруживает себя в критериях смыслового выбора.

*В-четвертых*, ценность семьи в жизненном сценарии женщины и ценность потенциального супруга критерии смыслового выбора количественно измерить нельзя, т. к. определяются по дихотомии «есть – нет», а ценность содержательных элементов актуальных функций современной семьи измерить можно и в рамках этого мы, разработанной поэтапной технологией изучения таких критериев, основанной на синтезе проективной технологии и экспертного оценивания, выделили 10 критериев смыслового выбора, которые ранее были уже представлены в ряде наших работ [1, 4]. Критерии, были условно разделены на 3 группы – критерий направленность содержательных элементов актуальных функций современной семьи. Первая группа – это «психологические критерии», вторая группа – это «социальные критерии» и третья группа – это «социально-психологические критерии». Если вни-

мательно посмотреть на обобщенные критерии того, что называют «благополучная семья» в «Стратегии развития воспитания в Российской Федерации на период до 2025 года» (1) жизнедеятельность в зарегистрированном браке; 2) ориентированность на рождение двух или более детей; 3) активная позиция в их воспитании; 4) состоятельность в решении своих проблем; 5) качественное выполнение социальных функций семьи; 6) способность к саморазвитию в семье), то мы обнаружим, что в содержании критериев смыслового выбора и благополучной семьи многое «перекликается» если несколько расширить границы обобщения для критериев благополучной семьи путем включения и конкретизации «психологических и социально-психологических функций». Актуален вопрос: «С точки зрения психолого-педагогического сопровождения в решении проблем современной семьи хорошо или плохо, что критерии смыслового выбора и благополучной семьи так похожи?». Мы считаем, что ответ неоднозначный, т. к. критерии смыслового выбора были выделены на субъективной основе (ответы женщин), а критерии благополучной семьи определены социальными институтами (определены «сверху») и поэтому директивность в психолого-педагогическом сопровождении может привести к эффекту «бу-меранга».

**В-пятых**, совокупность критериев выбора супруга современной женщиной не ограничивается только смысловыми критериями, а образует сложные композиции, которые будут определять потенциальность смыслового выбора. Изучая такие композиции, мы установили, что по критерию включенность смысловых критериев, которые и определяют потенциальность смыслового выбора супруга существует четыре вида [1, 4]. Вид композиции определяется некой совокупностью психологических факторов, среди которых, можно полагать, значимыми являются и особенности личности женщины.

**Гипотеза.** Черты личности женщины могут определять композицию критериев выбора супруга современной женщиной, определяемую особенностями представленности смысловых критериев.

#### Метод исследования

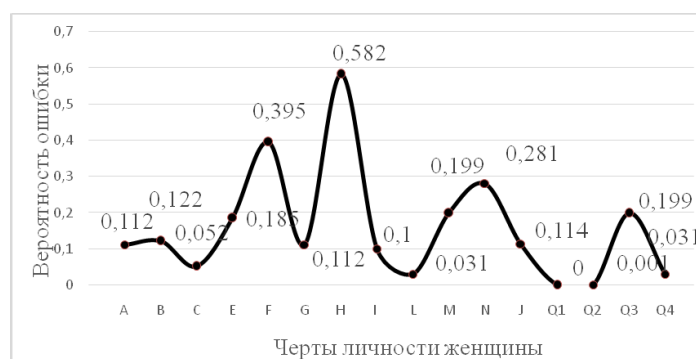
**Участники исследования.** Выборка объемом в 147 испытуемых из женщин, приблизительно одинакового социально-экономического статуса, не вступавшие в официальный брак и не проживающие в неофициальном браке.

**Методический инструментарий исследования.** 16-факторный опросник Р. Кеттелла. Авторская технология изучения смысловых критериев выбора супруга [7].

**Методы статистического анализа.** Использовался дискриминантный анализ (статпакет СПСС-17.0).

#### Результаты и их обсуждение

Для удобства анализа и наглядности рассчитанные допустимые значения вероятности ошибки при определении влияния черт личности женщины на композицию критериев выбора супруга современной женщиной, определяемую особенностями представленности смысловых критериев, представим на рис.



**Рис.** Допустимые значения вероятности ошибки влияния черт личности женщины на композицию критериев выбора супруга современной женщиной, определяемую особенностями представленности смысловых критериев

Из рис., мы видим, что:

- по допустимому уровню ошибки ( $p \leq 0,01$ ) только две черты личности женщины –  $Q_1$  («консерватизм – радикализм») и  $Q_2$  (конформизм – неконформизм) статистически достоверно влияют на композицию критериев смыслового выбора супруга, а, в рамках нашей модели исследования, и на потенциальность смыслового выбора супруга современной женщиной;
- такая черта, как  $L$  (подозрительность), также оказывает влияние, но вероятность ошибки вывода выше допустимого уровня ( $p \leq 0,01$ );
- такие черты-факторы, как  $F$  (импульсивность) и  $H$  (смелость), вообще, очень слабо влияют на композицию критериев смыслового выбора супруга.

Однако дискриминантный анализ позволяет определить на обобщенном уровне не только статистическую достоверность влияния интервальных значений на зависимую переменную, измеренную в шкале наименований – 4 вида композиции критериев выбора супруга, но и влияние черт личности женщины на проявление конкретного вида композиции критериев выбора супруга современной женщиной с учетом представленности в каждом виде смысловых критериев. Для решения этой задачи, мы рассчитали «вклад» двух черт личности женщины –  $Q_1$  («консерватизм – радикализм») и  $Q_2$  (конформизм – неконформизм) в конкретный вид композиции и для наглядности представляем результаты в табл.

Таблица

**Значения стандартизированных коэффициентов, показывающих вклад черт личности  $Q_1$  и  $Q_2$  в композицию критериев выбора супруга современной женщиной**

Объясняющие переменные	Функции		
	1	2	3
$Q_1$	0,55	–0,02	0,08
$Q_2$	0,74	–0,21	–0,24

Из данных, представленных в табл., мы видим, что:

- повышение выраженности черт личности женщины  $Q_1$  и  $Q_2$  не способствуют однозначному повышению уровня представленности смысловых критериев выбора супруга в композиции всех критериев выбора (в функцию «3», повышающую вероятность варианта с максимальной потенциальностью смыслового выбора супруга – «вклад» составляет всего 0,08 для  $Q_1$  и –0,24 для  $Q_2$ , а в функцию с номером «1» слабо повышающую потенциальность смыслового выбора супруга «вклад» максимальный и составляет 0,55 для  $Q_1$  и 0,74 для  $Q_2$ );
- вид, в который  $Q_1$  и  $Q_2$  вносят самый большой вклад, характеризуется тем, что в композиции всех субъективных критериев выбора супруга современной женщиной имеется или один смысловой критерий, который имеет главный смысл, или два таких критерия, которые имеют второстепенный смысл в композиционной организации (цетроид 1).

С практико-ориентированной точки зрения важным становится вопрос о содержании смысловых критериев, которые включены в вид композиции, который характеризуется выше (или один смысловой критерий, который имеет главный смысл в композиции, или два таких критерия, которые имеют второстепенный смысл в композиционной организации). Такой вид композиции критериев выбора супруга, обозначенный цифрой «1» имели 70 женщин из общего объема выборки (147 испытуемых), что составило 48%. Проведенный анализ содержания смысловых критериев в композиции критериев выбора супруга у современных женщин, имевших вид с номером «1», показал, что в подавляющем числе случаев в выборе супруга эти женщины используют «социально-ориентированные смысловые критерии» – это 44 испытуемых из 70 (62%), далее идут «психологически-ориентированные смысловые кри-

терии» – это 18 испытуемых из 70 (26%) и, наконец, только у 8 женщин (12%) имеют место «социально-психологически-ориентированные смысловые критерии».

Приведенные результаты, косвенно (нет специального исследования, направленного на изучение влияния черт личности женщины, как  $Q_1$  и  $Q_2$  на критерии благополучной семьи), через связь таких критериев с содержанием смысловых критериев в композиции критериев выбора супруга современной женщиной, позволяют говорить, что личность женщины есть важнейший фактор, определяющий смысловой выбор супруга, а, через него – благополучность современной семьи. Результат можно рассматривать как инструментальную основу психолого-педагогической работы, направленную на развитие центростремительных тенденций в жизнедеятельности современных семей, что выразится в таких позитивных фактах, как снижение количества разводов и существенное повышение рождаемости, но с учетом определенных психологических рекомендаций, которые мы представляем в заключении и рекомендациях.

### Заключение и рекомендации

Представленные исследовательские результаты мы апробировали в собственной практике психологической помощи женщинам при актуализации проблемы вступления в брак. Использовался метод клинической беседы. Результат позволил нам сделать два вывода: во-первых, исследовательские результаты, показавшие влияние конкретных черт личности на композицию критериев выбора супруга достаточно валидны, во-вторых, чрезмерную выраженность черт личности  $Q_1$  и  $Q_2$  нужно учитывать при выборе методики психотерапевтической работы с такими женщинами. В связи с тем, что жизнедеятельность семьи определяется сложным взаимодействием всех ее «направленностей» – «социальной», «социально-психологической» и «психологической» и отсутствие в этой жизнедеятельности хотя бы одной составляющей может выразиться в невротической привязанности к одной и только одной семейной ценности, что потенциально возможно для женщин, у которых при выборе супруга черты личности  $Q_1$  и  $Q_2$  доминируют над всеми остальными. В работе с ними нужно ориентироваться на технологии, направленные на развитие навыков личностной рефлексии, а не технологии поведенческой направленности, что определяется необходимостью «расширения» включенности в композицию критериев выбора будущего супруга у современной женщины, которые в смысловом содержании имеют «социально-психологическую» и «психологическую» направленности.

### Литература

1. Абакумова И.В., Плешакова Е.В. К вопросу о содержании и выраженности критериев смыслового выбора супруга женщиной в добрачный период (на примере русских студенток) // Известия Чечен. гос. пед. ун-та. Сер. 2. Психологические и философские науки. 2024. № 1(1). С. 14–19.
2. Базаров Т.Ю. Психология семейного счастья // Психологическая газета. [Электронный ресурс]. URL: <https://psy.su/feed/10108/> (дата обращения: 20.09.2024).
3. Егорычев А.М., Ростовская Т.К., Ахтян А.Г. Основы традиционной русской семьи: истоки, особенности, перспективы // ЦИТИСЭ. 2022. № 2(32). С. 268–282.
4. Плешакова Е.В. Структура субъективных критериев выбора супруга как фактор его осмысленности у женщин до и после подачи заявления в ЗАГС // Мир науки. Педагогика и психология. 2022. Т. 10. № 6. [Электронный ресурс]. URL: <https://mir-nauki.com/PDF/37PSMN622.pdf> (дата обращения: 19.09.2023).
5. Послание Владимира Путина Федеральному Собранию 29 февраля 2024 года. [Электронный ресурс]. URL: <http://www.kremlin.ru/events/president/transcripts/73585> (дата обращения: 20.09.2024).
6. Солодова Е.В., Яговдик В.А. Суверенитет культуры как императив цифрового общества // Общество: философия, история, культура. 2024. № 4(120). С. 70–76.
7. Стратегия развития воспитания в Российской Федерации на период до 2025 года. [Электронный ресурс]. URL: <http://static.government.ru/media/files/f5Z8H9tgUK5Y9qtJ0tEFnyHlBitwN4gB.pdf> (дата обращения: 20.09.2024).
8. Указ Президента РФ от 22.11.2023 г. № 875 «О проведении в Российской Федерации Года семьи». [Электронный ресурс]. URL: <http://publication.pravo.gov.ru/document/0001202311220013?ysclid=m6qkief5e0764916630> (дата обращения: 20.09.2024).