

Н.А. ЛОБАНОВА
(Волгоград)

ОСОБЕННОСТИ РАЗВИТИЯ СКОТОВОДСТВА ВОЛГОГРАДСКОЙ ОБЛАСТИ

Рассматриваются особенности развития скотоводства Волгоградской области, а также причины и факторы, определившие животноводческую специализацию сельскохозяйственного производства административных муниципальных районов. Характеризуются специализация скотоводства, состав и структура отраслей скотоводства области.

Ключевые слова: специализация животноводства; отраслевая структура животноводства; поголовье скота; молочное и мясо-молочное скотоводство; племенное скотоводство; продуктивность скота.

Волгоградская область вносит весомый вклад в производство сельскохозяйственной продукции страны. На ее долю приходится 2,5% стоимости валовой продукции сельского хозяйства Российской Федерации [4], а также около 10% стоимости валового регионального продукта области. Область успешно участвует в межрайонном территориальном разделении труда, вывозя за свои пределы разнообразные виды продукции сельского хозяйства и пищевой промышленности.

Волгоградская область занимает благоприятное положение, располагаясь на юго-востоке Европейской части России, имеет равнинный рельеф, длинный вегетационный период и большую сумму активных температур. Наличие высокоплодородных черноземных и каштановых почв, значительная величина радиационного баланса, все эти природно-ресурсные факторы определяют преимущественное положение области по отношению к регионам западной части страны. К числу факторов, оказывающих неблагоприятное влияние на развитие сельского хозяйства региона, следует отнести недостаточную влагообеспеченность. По этому показателю Волгоградская область относится к числу регионов неустойчивого земледелия.

Сельское хозяйство Волгоградской области подчиняется общей зональной зерново-животноводческой специализации, располагаясь на южной окраине степей и северной полосе полупустынь. Вместе с тем своеобразие природно-ресурсных и социально-экономических факторов вносит определенные коррективы в хозяйственную структуру.

Так по результатам Всероссийской сельскохозяйственной переписи 2006 г. на сельскохозяйственные угодья в области приходится 6 млн 586 тыс. га, что составляет 4% сельскохозяйственных угодий России, причем, пашня занимает 4 млн. 747 тыс. га – 72% сельскохозяйственных угодий области, пастбища – 25%, сенокосы около 2%.

Ведущее положение в отраслевой структуре сельскохозяйственного производства по объему выпускаемой продукции занимает растениеводство, ее доля составляет 67,9% [4, с. 45]. На животноводство приходится 32,1% выпускаемой сельскохозяйственной продукции [Там же, с. 49]. Волгоградская область производит около 2% валовой продукции животноводства России, удельный вес области в производстве мяса, молока и яиц составляет 2,0%, 1,0%, 2,0% от производства страны [5].

Животноводство одна из важнейших отраслей сельскохозяйственного производства Волгоградской области, ориентированная на удовлетворение потребностей населения в продуктах питания и промышленности в сельскохозяйственном сырье. Оно представлено молочным и мясным скотоводством отечественных и зарубежных пород, свиноводством, овцеводством и козоводством, яичным и бройлерным птицеводством.

Ведущее положение в животноводстве занимает скотоводство, дающее более 54% валовой продукции. В области выращивают как мясо-молочные, так и мясные породы скота, такие как красная степная, черно-пестрая, холмогорская, симментальская, айрширская, голштинская и казахская белоловая [3, с. 47]. За годы своего существования скотоводство сформировалось как специализированная отрасль с богатым генофондом. Однако с переходом на рыночные отношения накопленный потенциал

начал разрушаться. Поголовье крупного рогатого скота, начиная с 1991 г., снижалось в течение 19 лет подряд. За годы аграрных реформ с 1991 по 2011 гг. поголовье крупного рогатого скота в Волгоградской области уменьшилось с 1,5 млн до 315,9 тыс. голов, т.е. в 4,5 раза, поголовье коров – с 480 тыс. голов до 150 тыс. голов, т.е. в 3 раза (см. табл. 1, Рис.1).

Только с 2010 г. удалось сохранить численность скота, по отношению к предыдущему году. В 2012 г. наблюдается увеличение поголовья КРС на 6,3% – до 332,1 тыс. голов, коров до 164 тыс. голов, к 2013 г. оно составило 343,9 тыс. голов КРС и 176 тыс. голов коров (см. табл. 1, рис.1).

Таблица 1

**Поголовье скота в хозяйствах всех категорий Волгоградской области
(на начало года, тыс. голов) [1, с. 200; 3, с. 15]**

Годы	КРС	Коровы	Свиньи	Овцы и козы
1991	1521	480	1274	1271
1992	1374	463	946	2543
1993	1233	442	774	2137
1994	1069	417	720	1630
1995	920	377	670	1227
1996	920	376	669	1226
1998	650	286	585	779
1999	567	263	620	688
2000	542	252	557	618
2001	515	226	533	620
2002	483	208	644	623
2003	423	185	567	641
2004	378	169	499	631
2005	351	160	549	605
2006	348	159	684	635
2007	334	157	489	673
2008	317	153	444	709
2009	316,6	153,3	443,5	709,0
2010	315,8	150,4	507,4	764,4
2011	315,9	150,1	524,0	774,3

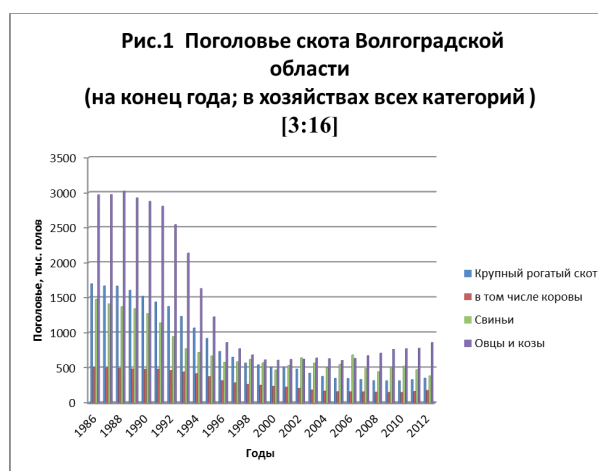


Рис. 1. Поголовье скота Волгоградской области (на конец года; в хозяйствах всех категорий) [3, с. 16]

Таблица 2

**Поголовье скота в хозяйствах всех категорий Волгоградской области (на начало 2013 года, тыс. голов)
(оставлено по [2])**

Сельскохозяйственный район	КРС	Доля в %	Коровы	Доля в %	свиньи	Доля в %	Овцы и козы	Доля в %
Северо-Западный	62,2	18	31,5	17	103,9	27,3	102,1	11,6
Центральный	83,7	24	41,4	24	131,8	34,6	156,9	17,8
Пригородный	47,0	14	23,6	13	88,2	23,1	139,8	16,0
Южный	60,6	18	31,1	18	34,2	9,0	143,3	16,3
Заволжский	90,2	26	49,3	28	22,6	6,0	337	38,3

В Заволжском и Южном сельскохозяйственных районах Волгоградской области сложилось мясное и мясо-молочное скотоводство преимущественно экстенсивного типа, характерное для засушливых степных, полупустынных районов. Здесь на естественных кормовых угодьях при минимальных трудовых затратах можно получать самую дешевую говядину. Разводят в этих районах породы мясного скота: казахскую белоголовую и русскую комолую, выведенную на базе племзавода ОАО «им. Парижской коммуны» Старополтавского района [3, с. 84]. Выращиванием казахской белоголовой породы занимаются племенные заводы: СПК ПЗ «Красный Октябрь», СПК ПЗ «Ромашковский» Палласовского муниципального района, ОАО «Шуруповское» Фроловского муниципального района [Там же].

Именно в Заволжском и Южном сельскохозяйственных районах сосредоточена значительная часть поголовья КРС области – 150,8 тыс. голов, 44% поголовья области, в основном, мясного направления, в том числе коров – 80,4 тыс. голов или 46% поголовья области (см. табл. 2).

Традиционно молочное скотоводство тяготеет к районам интенсивного земледелия области Северо-Западному и Центральному сельскохозяйственным районам, где численность поголовья КРС составляет 145,9 тыс. голов – 42% поголовья, в том числе 72,9 тыс. голов коров или 41% поголовья (см. табл. 2).

Молочное и молочно-мясное скотоводство располагается также в Пригородном сельскохозяйственном районе с учетом близости к потребителю и обеспеченностью трудовыми ресурсами, т. к. эта отрасль очень трудоемкая. В Пригородном сельскохозяйственном районе сосредоточено 47 тыс. голов КРС, что составляет 14% поголовья области, в том числе 23,6 тыс. голов коров или 13% поголовья (Таблица 2). Для развития молочного скотоводства необходимо большое количество сочных кормов, основную часть которых дает полевое кормопроизводство, а также летние пастбища, что способствует росту молочной продуктивности.

В Волгоградской области имеется 14 племенных предприятий, занимающихся молочным скотоводством. К племенным заводам относятся 4 предприятия с общим поголовьем коров 1750: ЗАО «Агрофирма «Восток» (айрширская порода), ФГУП «Орошаемое» Россельхозакадемии (голштинская порода), СПК «Колхоз племзавод им. Калинина (красно-пестрая порода), ООО СП «Донское» (голштинская порода) [3, с. 47].

Крупных хозяйств, занимающихся производством молока в области немного. Это: ФГУП «Орошаемое» (208 коров), Колхоз «Заветы Ленина» – 472, ООО «Айтакс-Молоко» – 420, ООО СП «Донское» – 714, ОАО «Семеновское» – 510, СПК «Колхоз им. Ленина» – 250, ЗАО «Агрофирма Восток» – 329, колхоз «Племзавод им. Калинина» – 500, ОАО «Червленое» – 172, СПК им. Кирова – 638, ПЗ колхоз им. Ленина – 800, ООО «Донагрогаз» – 572 и некоторые другие [Там же]. Суммарное поголовье коров в этих хозяйствах 9745 голов. Это составляет от 176,2 тыс. коров всего 5,5 %.

В связи с переходом на рыночные отношения в животноводстве Волгоградской области произошли значительные изменения, связанные с переходом от крупнотоварного производства к мелкотоварному.

В результате формируется многоукладная структура животноводства. Основная часть поголовья сельскохозяйственных животных сосредоточена в личных подсобных хозяйствах населения (см. табл. 3). Так, по данным 2012 г. 72,6% поголовья КРС, в том числе 71,8% коров находятся в хозяйствах населения, тогда как доля сельскохозяйственных организаций по поголовью КРС сократилась до 15,4%, по поголовью коров до 12,6%, что свидетельствует о том, что личные подсобные хозяйства становятся основной единицей продовольственного обеспечения области.

Таблица 3

Поголовье скота по категориям хозяйств Волгоградской области (на начало года, тыс. голов) [1, с. 200]

Сельскохозяйственные организации										
Годы	КРС	Доля в %	Коровы	Доля в %	Свиньи	Доля в %	Овцы и козы	Доля в %	Птица	Доля в %
2008	72	21,5	25	16,1	109	22,3	170	25,3	3591	41,1
2009	60	18,8	22	14,3	78	17,5	147	20,7	4612	47,0
2010	54	17,1	20	13,5	134	26,3	137	18,0	4182	44,3
2011	49	15,6	19	12,5	138	26,3	128	16,5	3961	42,3
2012	51	15,4	21	12,6	127	26,8	125	16,1	4079	42,4
Хозяйства населения										
2008	244	73,0	123	78,5	344	70,3	436	64,9	5051	57,9
2009	242	76,5	124	81,1	335	75,6	469	66,1	5159	52,5
2010	245	77,6	123	81,8	345	68,0	507	66,3	5181	55,0
2011	250	79,1	124	82,7	357	68,2	521	67,3	5340	57,0
2012	241	72,6	118	71,8	336	71,0	502	64,4	5410	57,0
Крестьянские (фермерские) хозяйства и индивидуальные предприниматели										
2008	18,6	5,5	8,6	5,4	36,2	7,4	66,1	9,8	85,7	1,0
2009	15,0	4,7	7,1	4,7	30,5	6,9	93,7	13,2	58,3	0,5
2010	16,7	5,3	7,1	4,7	28,7	5,7	119,6	15,6	69,0	0,7
2011	16,9	5,4	7,2	4,8	29,0	5,5	124,9	16,1	55,5	0,7
2012	40,1	12,1	25,5	15,5	10,5	2,2	152,1	19,5	56,0	0,6

В последние годы наблюдается увеличение продуктивности скота в Волгоградской области. Если в 1999 г. среднесуточный привес скота составлял 252 г, то к 2012 г. суточный привес на выращивании, откорме и нагуле крупного рогатого скота повысился до 481 г, т.е. почти в два раза [3, с. 28]. Средний годовой удой молока от одной коровы увеличился в 2,3 раза с 1611 кг в 1999 г. до 4063 кг в 2012 г., при этом происходит уменьшение расхода кормов на производство одного центнера привеса [Там же, с. 25].

Начиная с 2006 по 2013 гг., прослеживается тенденция роста количественных и качественных показателей как мясного, так и молочного животноводства Волгоградской области. Волгоградская область выпускает около 2% от российского производства скота и птицы на убой (в живом весе), 1,0% российского молока. В Южном федеральном округе область занимает третье место, как по производству скота на убой (в убойном весе) – (39,0 тыс. т.), после Краснодарского края (68,3 тыс. т) и Ростовской области (49,8 тыс. т), так, и по производству молока – 529,6 тыс. т, после Краснодарского края (1319,4 тыс. т) и Ростовской области (1079,1 тыс. т) (см. табл. 4). По производству свиней на убой (в убойном весе) в Южном федеральном округе Волгоградская область занимает второе место (46,9 тыс. т), после Ростовской области (75,7 тыс. т) (таблица 4).

По медицинским нормам необходимо на душу населения в год потреблять мяса и мясных продуктов – 70–75 кг, молока и молочных продуктов 320–340 кг. Производство продуктов животноводства в Волгоградской области на душу населения составляет: мяса и мясных продуктов – 56 кг, молока и мо-

Таблица 4

Производство продукции животноводства по Российской Федерации и регионам Южного федерального округа в 2013г. (в хозяйствах всех категорий, тыс. тонн) [5]

Регионы	Производство КРС на убой (в убойном весе)	Производство свиней на убой (в убойном весе)	Производство птицы на убой (в убойном весе)	Молоко	Яйца (млн. штук)
РФ, млн. тонн, млрд. штук	1633,3	2816,2	3830,9	30528,8	41286
Южный федеральный округ	210,8	174,6	397,9	3304,5	4464,6
Волгоградская область	39,0	46,9	48,2	529,6	734
Краснодарский край	68,3	42,3	222,8	1319,4	1484,6

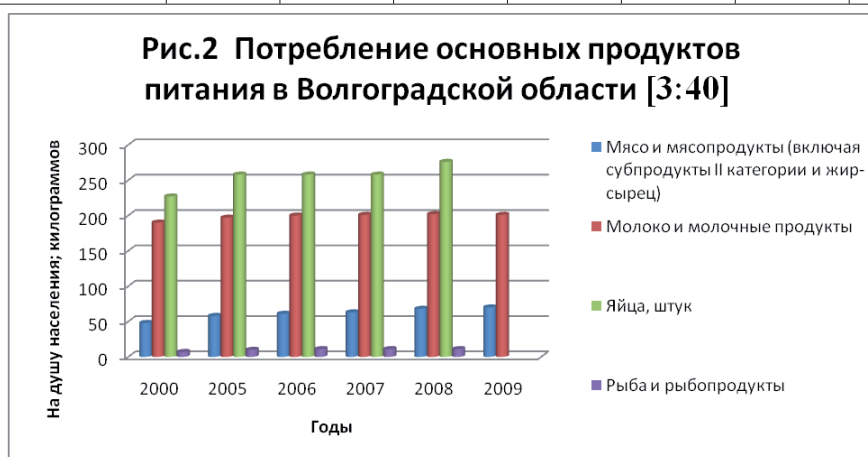
лочных продуктов 201 кг, что определяет необходимость ввоза мяса и молока из других регионов России.

Потребление мяса и мясопродуктов на душу населения возросло с 48 кг в 2000 г. до 74 кг в 2011 г., потребление молока и молочных продуктов увеличилось с 190 кг в 2000 кг до 201 кг в 2011 г. (см. табл. 5, рис. 2) [3, с. 40]. Собственное производство скота и птицы на убой в убойном весе выросло до 147,9 тыс. тонн, в том числе крупного рогатого скота – до 37,0 тыс. т.

Таблица 5

Потребление основных продуктов питания в Волгоградской области (на душу населения; килограммов) [3, с. 40]

	2000	2005	2006	2007	2008	2009	2010	2011
Мясо и мясопродукты (включая субпродукты II категории и жир-сырец)	48	58	61	63	68	70	73	74
Молоко и молочные продукты	190	197	200	201	202	201	202	201
Яйца, штук	227	258	258	258	276			



Рыба и рыбопродукты	7	10	11	11	11			
---------------------	---	----	----	----	----	--	--	--

Рис. 2. Потребление основных продуктов питания в Волгоградской области [3, с. 40]

Волгоградская область должна выйти на уровень душевого потребления мяса и молока, соответствующий рекомендуемой рациональной норме. Потребление мяса будет практически полностью удовлетворяться за счет собственного производства. Намечено обеспечение подъема племенного жи-

вотноводства и повышение продуктивности скота до уровней, сопоставимых с показателями западно-европейских стран.

В современной экономике восстановление и развитие скотоводческой отрасли позволяет решить ряд проблем. Во-первых, создает условия для рационального использования имеющихся кормовых и трудовых ресурсов для производства дешевой животноводческой продукции. Во-вторых, обеспечивает население, необходимыми продуктами питания: мясом-говядиной и молоком.

Литература

1. Волгоградская область в цифрах. 2011 // Краткий статистический сборник. Официальное издание. Волгоград: Федеральная служба Государственной статистики Территориальный орган Федеральной службы государственной статистики по Волгоградской области Волгоградстат, 2012. - С.200.
2. Городские округа и муниципальные районы Волгоградской области 2012 // Статистический обзор. Волгоград: Территориальный орган Федеральной службы Государственной статистики по Волгоградской области, 2013. С.156–163.
3. Отчет о научно-исследовательской работе по теме «Научно-объективная система ведения животноводства и программа ее осуществления с учетом деления территории области на почвенно-климатические зоны». Волгоград: Министерство сельского хозяйства РФ Департамент научно-технической политики и образования Федеральное государственное бюджетное образовательное учреждение высшего профессионального образования Волгоградский государственный аграрный университет, 2013. С.15–84.
4. Продукция сельского хозяйства в 2013 году. Москва: Федеральная служба государственной статистики (Росстат) Главный межрегиональный центр (ГМЦ Росстата), 2014. С.45–88.
5. Производство продукции животноводства в Российской Федерации в 2013 году. Москва: Федеральная служба Государственной статистики (Росстат) Главный межрегиональный центр, 2013.



Peculiarities of cattle breeding of the Volgograd region

There are considered the peculiarities of cattle breeding in the Volgograd region, as well as the reasons and factors that determined the stock breeding specialization of the agricultural production of the administrative municipal districts. There is characterized the cattle breeding specialization, the structure of cattle breeding field of the region.

Key words: specialization of cattle breeding, sector structure of cattle breeding, livestock, dairy, meat and milk cattle breeding, pedigree cattle, productivity of cattle.